

AUTORSKA PRAVA © Hangzhou EZVIZ Software Co., Ltd. SVA PRAVA ZADRŽANA.

Sve informacije, uključujući, između ostalog, tekstove, slike, grafikone su vlasništvo Hangzhou EZVIZ Software Co., Ltd. (u daljem tekstu „EZVIZ“). Ovaj korisnički priručnik (u daljem tekstu: „Priručnik“) ne sme da se umnožava, menja, prevodi ni distribuirati, ni delimično ni u celosti, ni na koji način, bez prethodne pisane dozvole kompanije EZVIZ. Osim ako je drugačije navedeno, EZVIZ ne pruža nikakve garancije, jemstva ni izjave, izričite ni implicitne, u vezi sa ovim Priručnikom.


O ovom priručniku

Ovaj Priručnik sadrži uputstva za korišćenje ovog proizvoda i upravljanje njime. Slike, grafikoni fotografije i sve ostale informacije sadržane u ovom dokumentu imaju isključivo ulogu opisa i objašnjenja. Informacije sadržane u Priručniku mogu da se menjaju, bez najave, u skladu sa ažuriranjem firmvera i iz drugih razloga. Najnoviju verziju pronađite na veb-sajtu [ezviz™](http://www.ezviz.com) (<http://www.ezviz.com>).

Evidencija revizija

Novo izdanje – januar 2026

Priznanje zaštitnih žiga

EZVIZ™,  i drugi zaštitni znaci i logotipi EZVIZ-a su vlasništvo EZVIZ-a u različitim jurisdikcijama. Drugi žigovi i logotipi pomenuti u nastavku su vlasništvo svojih odgovarajućih vlasnika.

Odricanje pravne odgovornosti

U MAKSIMALNOJ MERI U KOJOJ JE DOZVOLJENO VAŽEĆIM ZAKONOM, OPISANI PROIZVOD, SA SVOJIM HARDVEROM, SOFTVEROM I FIRMVEROM SE ISPORUČUJE „KAKAV JESTE“, SA SVIM KVAROVIMA I GREŠKAMA, A EZVIZ NE PRUŽA NIKAKVE GARANCIJE, BILO IZRIČITO ILI IMPLICITNO, U POGLEDU, I BEZ OGRANIČAVANJA NA, MOGUĆNOST PRODAJE, ZADOVOLJAVAJUĆI KVALITET, PRIKLADNOST ZA ODREĐENU NAMENU I NEKRŠENJE PRAVA TREĆIH LICA. NI U KOM SLUČAJU KOMPANIJA EZVIZ, NJENI DIREKTORI, SLUŽBENICI, ZAPOSLENI ILI ZASTUPNICI, NEĆE IMATI ODGOVORNOST PREMA VAMA ZA PLAĆANJE ODŠTETE ZA MA KAKVU POSEBNU, POSLEDIČNU, POSREDNU, SLUČAJNO NANETU ILI INDIRECTNU ŠTETU, UKLJUČUJUĆI, IZMEĐU OSTALOG, ODŠTETU NA IME GUBITKA POSLOVNOG PROFITA, PREKIDA POSLOVANJA ILI GUBITKA PODATAKA ILI DOKUMENTACIJE, A U VEZI SA KORIŠĆENJEM OVOG PROIZVODA, ČAK I AKO JE KOMPANIJA EZVIZ BILA OBAVEŠTENA O MOGUĆNOSTI TAKVE ŠTETE.

U MAKSIMALNOJ MERI U KOJOJ JE DOZVOLJENO VAŽEĆIM ZAKONOM, UKUPNA ODGOVORNOST EZVIZ-A ZA SVE NASTALE ŠTETE NI U KOJOM SLUČAJU NE MOŽE PRELAZITI ORIGINALNU KUPOVNU CENU PROIZVODA.

EZVIZ NE PREUZIMA NIKAKVU ODGOVORNOST ZA TELESNE POVREDE ILI OŠTEĆENJA IMOVINE NASTALE KAO REZULTAT PREKIDA RADA PROIZVODA ILI PRESTANKA PRUŽANJA USLUGE UZROKOVANIH: A) NEODGOVARAJUĆOM MONTAŽOM ILI KORIŠĆENJEM DRUGAČIJE NEGO ŠTO JE PREDVIĐENO; B) ZAŠTITOM NACIONALNIH ILI JAVNIH INTERESA; C) VIŠOM SILOM; D) SOPSTVENIM ČINJENJEM ILI ČINJENJEM TREĆIH LICA, UKLJUČUJUĆI, BEZ OGRANIČAVANJA NA, KORIŠĆENJE PROIZVODA, SOFTVERA I APLIKACIJA TREĆIH LICA I OD STRANE TREĆIH LICA.

ODGOVORNOST ZA KORIŠĆENJE PROIZVODA KOJI IMA MOGUĆNOST PRISTUPA INTERNETU SNOSITE ISKLJUČIVO VI. EZVIZ NE SNOSI NIKAKVU ODGOVORNOST ZA NEPRAVILAN RAD, NARUŠAVANJE PRIVATNOSTI NI DRUGU ŠTETU KOJA NASTANE USLED VISOKOTEHNOLOŠKOG NAPADA, HAKERSKOG NAPADA, ZARAZE VIRUSOM ILI DRUGOG VIDA NARUŠAVANJA BEZBEDNOSTI SA INTERNETA; S DRUGE STRANE, EZVIZ ĆE PO POTREBI PRUŽATI PRAVOVREMENU TEHNIČKU PODRŠKU. ZAKONI O NADZORU I ZAKONI O ZAŠTITI PODATAKA RAZLIKUJU SE U ZAVISNOSTI OD JURISDIKCIJE. PROVERITE SVE RELEVANTNE ZAKONE KOJI VAŽE NA VAŠOJ TERITORIJU PRE NEGO ŠTO POČNETE DA KORISTITE OVAJ PROIZVOD DA BISTE BILI SIGURNI DA JE VAŠE KORIŠĆENJE USKLAĐENO SA VAŽEĆIM ZAKONIMA. EZVIZ NE SNOSI ODGOVORNOST U SLUČAJU KORIŠĆENJA OVOG PROIZVODA U NEZAKONITE SVRHE.

U SLUČAJU BILO KAKVOG SUKOBA IZMEĐU NAVEDENOG I VAŽEĆEG ZAKONA, PREDNOST ĆE IMATI POTONJI.

Sadržaj

Važna Bezbednosna Uputstva.....	1
Pregled.....	1
1. Sadržaj paketa	1
2. Osnove.....	2
Preuzmite aplikaciju EZVIZ.....	3
Povežite na napajanje.....	4
Dodajte kameru u EZVIZ	4
Opcija A: Žičana postavka	4
Opcija B: Podešavanje Wi-Fi mreže.....	5
Instalacija.....	5
1. Uklonite montažni nosač	5
2. Instalirajte microSD™ karticu (Opciono).....	6
3. Izaberite lokaciju za instalaciju.....	6
4. Postupak montaže	6
5. Podesite prikaz kamere.....	8
6. Postavljanje vodootpornog kompleta (opciono).....	9
Pogledajte svoj uređaj	10
1. Prikaz uživo	10
2. Postavke Inteligentnog Otkrivanja	11
Često postavljana pitanja (FAQ)	12
Inicijative o korišćenju video proizvoda	13

Važna Bezbednosna Uputstva



Važno!

1. Opasnost od plavog svetla retine od reflektora proizvoda na udaljenosti od 200 mm klasifikuje se kao opasnost klase 1. Molimo vas da ne gledate u osvetljeni reflektor, jer to može izazvati oštećenje očiju.
2. Reflektor proizvoda može imati opasnosti od svetlosnog zračenja, a bezbedna udaljenost je približno 0,25 m.
3. Bez odgovarajuće zaštite, kao što je nošenje sunčanih naočara, prilikom instalacije ili održavanja proizvoda, potrebno je držati bezbednu udaljenost ili ostati u oblasti gde izvor svetlosti ne može direktno sijati pre nego što uključite svetlo.

Pregled

1. Sadržaj paketa



Kamera (x1)



Šablon za bušenje (x1)



Vodootporni komplet (x1)



Komplet zavrtnja (x1)



Strujni adapter (x1)



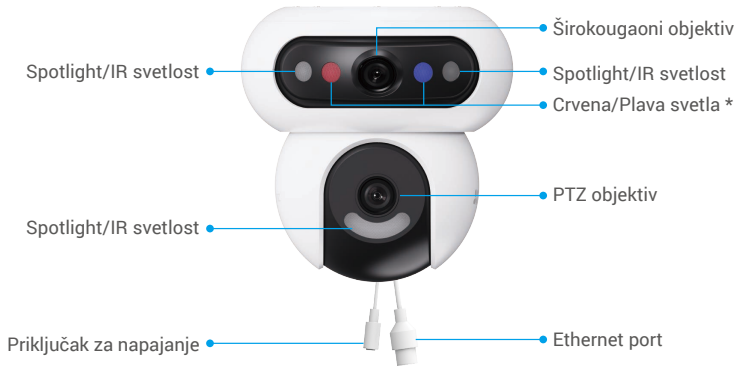
Regulatorne informacije (x2)



Brz vodič za početak (x1)

i Izgled strujnog adaptera može se razlikovati od onog koji vi kupite.

2. Osnove

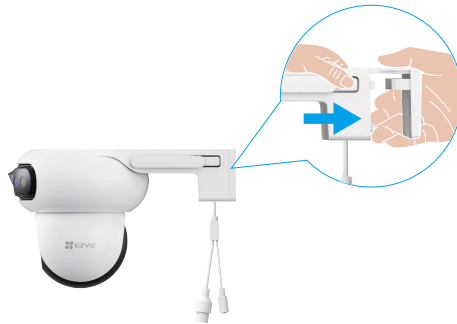


Naziv	Opis
Crvena/Plava svetla	<ul style="list-style-type: none"> Alarm <p>Nakon što dodate kameru u aplikaciju EZVIZ, možete da aktivirate alarm na stranici prikaza kamere uživo. Crvena/plava svetla naizmenično trepere crveno i plavo.</p> <ul style="list-style-type: none"> Inteligentna detekcija <p>Nakon dodavanja kamere u EZVIZ aplikaciju, možete omogućiti inteligentno detektovanje (za detalje pogledajte "Postavke Inteligentnog Otkrivanja"). Kada se aktivira detekcija, kamera će prikazati vizuelne alarme na osnovu parametara postavljenih u "Podešavanjima svetlosti".</p> <p>i Da biste osigurali pravilno funkcionisanje inteligentne detekcije, omogućite odgovarajuća svetla u EZVIZ aplikaciji pod Podešavanja -> Podešavanja svetla.</p>



Naziv	Opis
LED indikator	<ul style="list-style-type: none"> — Sija crveno: Kamera se pokreće. • • Sporo treperenje u crvenoj boji: Mrežna izuzetak. • • • Brzo treperenje u crvenoj boji: Izuzetak za kameru (npr. greška sa microSD™ karticom). — Neprekidno plava: Video se gleda uživo u aplikaciji EZVIZ. • • Sporo treperi plavo: Kamera radi ispravno. • • • Brzo treperenje u plavoj boji: Kamera spreman za konfiguraciju mreže.

Pritisnite zaključne jezičke s obe strane kamere i povucite prema spolja da biste uklonili montažni nosač.



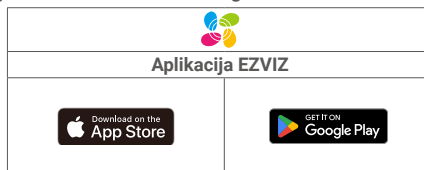
Otvorite vodootporni poklopac na zadnjoj strani uređaja, kao što je prikazano ispod.



Naziv	Opis
Dugme RESET	Kada kamera radi, pritisnite i držite dugme 5 sekunde da biste je ponovo pokrenuli i postavili sve parametre na podrazumevane.
Otvor za microSD™ karticu	<ul style="list-style-type: none">• Umetnite microSD™ karticu (kupuje se posebno) u utor za kartice. Inicijalizujte karticu u aplikaciji EZVIZ pre upotrebe.• Preporučena kompatibilnost: Klasa 10, maksimalni prostor 512 GB.

Preuzmite aplikaciju EZVIZ

1. Povežite svoj mobilni telefon na Wi-Fi (preporučuje se).
2. Preuzmite i instalirajte aplikaciju EZVIZ tako što ćete potražiti „EZVIZ“ u App Store-u ili na Google Play™.
3. Pokrenite aplikaciju i registrujte EZVIZ korisnički nalog.



i Ako ste već koristili aplikaciju, proverite da li je instalirana najnovija verzija. Da biste saznali da li je dostupno ažuriranje, idite u app store i potražite EZVIZ.

Povežite na napajanje

Povežite priključak za napajanje sa utičnicom pomoću adaptera za napajanje (uključenog u paket).

- Za isključenje sa napajanja, izvucite konektor za napajanje iz uređaja.
- Kada LED indikator brzo treperi plavo, to znači da je kamera spremna za mrežnu konfiguraciju.



Dodajte kameru u EZVIZ

Povežite kameru na žičanu ili Wi-Fi mrežu, zatim je dodajte u EZVIZ aplikaciju.

- Žična veza: Povežite kameru na ruter. Pogledajte "[Opcija A: Žičana postavka](#)".
- Wi-Fi konfiguracija: Konfigurirate Wi-Fi postavke. Pogledajte "[Opcija B: Podešavanje Wi-Fi mreže](#)".

i Prioritet mreže: žičana mreža > Wi-Fi.

Opcija A: Žičana postavka

1. Povežite kameru na LAN port rutera pomoću Ethernet kabla (kupljate zasebno).



i Kada LED indikator sporo treperi plavo, to znači da je kamera povezana na internet.

2. Prijavite se na svoj nalog pomoću aplikacije EZVIZ.
3. Na početnom ekranu dodirnite „+“ u gornjem desnom uglu da biste otišli na interfejs za skeniranje QR koda.
4. Skenirajte QR kod na omotu Vodiča za brzo pokretanje ili na kućištu kamere.



i Takođe možete direktno uneti SN uređaja za dodavanje.

5. Pratite čarobnjaka za aplikaciju EZVIZ da biste dodali uređaj na svoj nalog za aplikaciju EZVIZ.

i Ako nakon žičane veze LED indikator sporo treperi crveno, kamera se nije mogla povezati na mrežu. Proverite da li je Ethernet kabl dobro povezan.

Opcija B: Podešavanje Wi-Fi mreže

i Povežite kameru na Wi-Fi mrežu na koju je povezan vaš mobilni telefon.

1. Prijavite se na svoj nalog pomoću aplikacije EZVIZ.
2. Na početnom ekranu dodirnite „+“ u gornjem desnom uglu da biste otišli na interfejs za skeniranje QR koda.
3. Skenirajte QR kod na omotu Vodiča za brzo pokretanje ili na kućištu kamere.



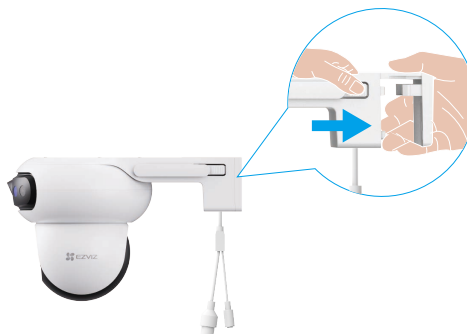
i Takođe možete direktno uneti SN uređaja za dodavanje.

4. Pratite čarobnjaka za aplikaciju EZVIZ da biste završili konfiguraciju Wi-Fi mreže i dodali kameru na svoj nalog za aplikaciju EZVIZ.

Instalacija

1. Uklonite montažni nosač

Pritisnite zaključne jezičke sa obe strane kućišta uređaja, dok nežno povlačite montažni nosač prema spolja kako biste ga oslobodili.



2. Instalirajte microSD™ karticu (Opciono)

1. Otvorite vodooporni poklopac na zadnjoj strani uređaja i ubacite microSD™ karticu (kupuje se zasebno) u utor za karticu.



2. Ponovo pričvrstite vodoopornu poklopac.

- i** Nakon postavljanja microSD™ kartice, pratite korace navedene u nastavku da biste inicializali karticu u aplikaciji EZVIZ pre upotrebe.
 1. U aplikaciji EZVIZ dodirnite Listu snimaka na interfejsu Podešavanja uređaja da biste proverili status SD kartice.
 2. Ako status microSD™ kartice prikazuje "Neinicijalizovano", dodirnite da je inicijalizujete. Status će se zatim promeniti na U upotrebi, omogućavajući čuvanje video zapisa.

3. Izaberite lokaciju za instalaciju

- Izaberite lokaciju sa jasnim, neometanim vidnim poljem i dobrim pokrivanjem signala bežične mreže.
- Uverite se da je zid dovoljno jak da izdrži tri puta veću težinu od kamere.
- Kamera se ne može postaviti okrenuta ka direktnoj sunčevoj svetlosti.
- Preporučena visina montaže: 8,2–9,8 stopa (2,5–3 m) iznad zemlje.

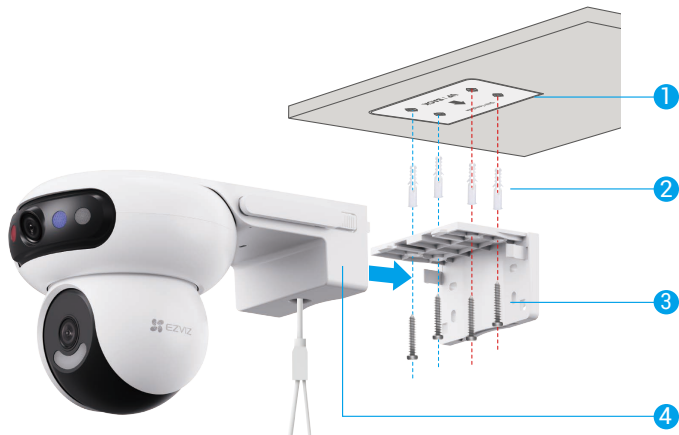
4. Postupak montaže

Kamera može da se montira na zid, plafon i stub.

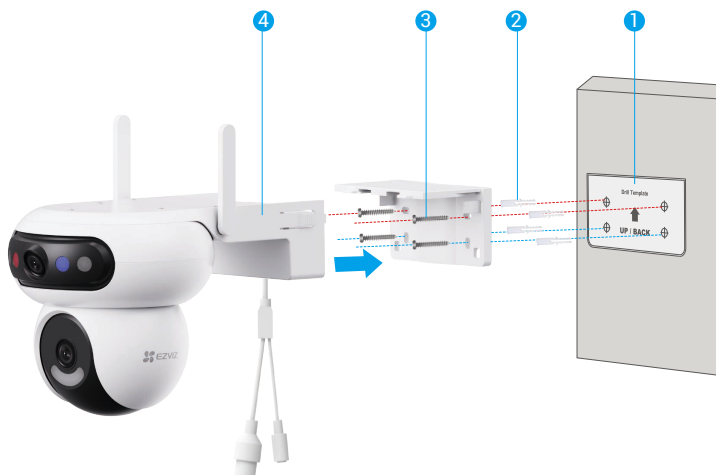
- i** Pre instalacije, uklonite zaštitnu foliju sa sočiva.

Montaža na plafon ili zid

1. Zalepite šablon za bušenje na čistu i ravnu površinu.
2. (Samo za cementni plafon/zid) Izbušite rupe za zavrtnje u skladu sa šablonom i umetnite ankre.
3. Koristite vijke (PA4×25) da pričvrstite montažni nosač na površinu na koju se instalira.
4. Postavite kameru na noseći nosač dok ne čujete zvuk kliktanja, što znači da je telo uređaja potpuno montirano na noseći nosač.

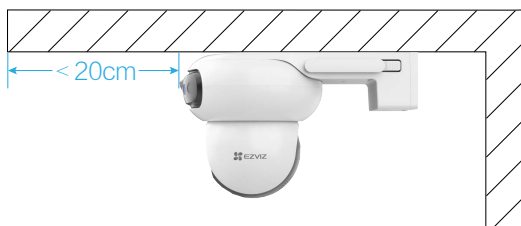


Slika 1. Montaža na plafon

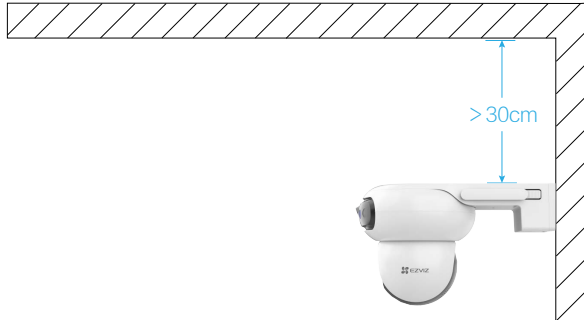


Slika 2. Montaža na zid

- i** Za montažu na plafonu, ako je kamera postavljena ispod strehe, preporučujemo da udaljenost između kamere i strehe bude manja od 20cm kako bi se sprečile refleksije sa zida tokom noći, što bi moglo uticati na efekat nadzora kamere.



Za montažu na zid preporučujemo da udaljenost između kamere i zida bude veća od 30 cm kako bi se sprečile refleksije zida tokom noći, što bi moglo uticati na efekat nadzora kamere.



Montaža na stub

1. Koristite obroč (kupuje se zasebno) za pričvršćivanje montažnog nosača na stub.
2. Postavite kameru na noseći nosač dok ne čujete zvuk klikljanja, što znači da je telo uređaja potpuno montirano na noseći nosač.



5. Podesite prikaz kamere

Nakon završetka instalacije, za postizanje dobrog nadzora, možete podesiti ugao objektiva kamere gledajući ekran za pregled u realnom vremenu u EZVIZ aplikaciji.

- Širokougaoni objektiv: podržava horizontalno podešavanje u EZVIZ aplikaciji i ručno vertikalno podešavanje (kao što je prikazano na slici ispod).
- PTZ sočivo: podržava podešavanje u svim pravcima (gore, dole, levo i desno).



6. Postavljanje vodootpornog kompleta (opciono)

i Koristite ovaj komplet ako je kamera instalirana na otvorenom ili u vlažnim okruženjima.

1. Ubacite podlošku u Ethernet port kamere.



2. Provučite A kroz završni poklopac, brtvu i maticu.



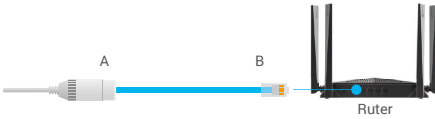
3. Uvucite A u Ethernet port kamere.



4. Zategnite maticu, brtvu i završni poklopac.



5. Povežite B na LAN port rutera.

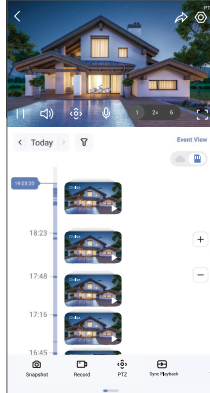


Pogledajte svoj uređaj

i Interfejs aplikacije se može promeniti zbog ažuriranja verzije.





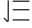
1. Prikaz uživo

Kada pokrenete aplikaciju EZVIZ, stranica uređaja se prikazuje kao što je prikazano u nastavku. Možete da gledate i slušate fid uživo, pravite snimke ili video-snimke i birate rezoluciju videa po potrebi.



i Prevucite levo i desno preko ekrana da biste videli više ikona.

Ikona	Opis
	Deli. Podelite svoj uređaj sa kim god hoćete.
	Podešavanja. Pogledajte ili promenite podešavanja uređaja.
	Snimak. Napravite snimak.
	Zapis. Ručno pokrenite/zaustavite snimanje.
	PTZ. Rotirajte kameru da biste dobili šire polje pregleda.
	Pogledajte gde dodirnete. Dodirnite bilo gde na širokougaonom snimku kako biste automatski usmerili PTZ objektiv na odabrano područje, snimajući precizne detalje izbliza za poboljšano praćenje.
	Mono Plej. Dodirnite da biste odabrali širokougaonu sliku ili sliku sa PTZ objektivu, prikaz uživo će prikazivati samo sliku odgovarajućeg objektiva.
	Sinkronizacija reprodukcije. Dodirnite za prikaz slika sa širokougaonog i PTZ objektivu istovremeno.
	Razgovor. Dodirnite da biste razgovarali sa osobama ispred kamere.
	Rezolucija. Dodirnite da biste izabrali rezoluciju videa.
	Režim. Dodirnite da biste omogućili režim mirovanja, video će prestati da se prikazuje i obaveštenje o alarmu će biti isključeno.
	Automatska patrola. Dodirnite za omogućavanje automatske patrole i praćenje cilja.
	Slika 360°. Dodirnite da generišete sliku sa pregledom od 360 stepeni.
	Alarm. Dodirnite ikonu i uređaj će emitovati zvukove i treperi da bi sprečio uljez.

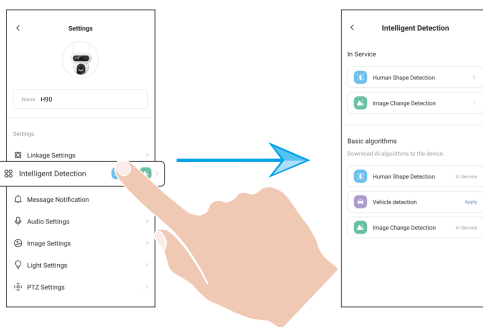
Ikona	Opis
	Reflektor. Dodirnite da biste uključili stalno osvetljenje da biste osvetlili vidno polje, pa ga ponovo dodirnite da biste ga isključili.
	Uređaj u blizini. Dodirnite da biste izabrali dostupne uređaje u blizini za prikaz uživo na više ekrana.
	PiP. Dodirnite da dregledajte video koji će prikazan preko druge aplikacije koju koristite.
	Савет. Dodirnite da biste videli više informacija o uređaju.
	Preuredi. Preuredite redosled svih navedenih funkcija.

2. Postavke Inteligentnog Otkrivanja

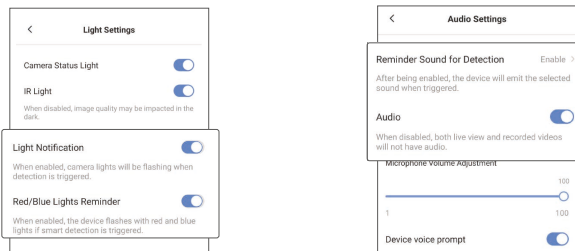
Uređaj podržava inteligentno otkrivanje. Molimo vas da pratite korake ispod kako biste ga konfigurisali.

1. Idite na Podešavanja uređaja -> Inteligentno otkrivanje.
2. Dodirnite „Primeni“ da omogućite specifične AI algoritme za vaš uređaj.

1 Nakon što omogućite AI algoritam, dodirnite ga kako biste konfigurisali relevantne parametre, kao što su podešavanje oblasti detekcije za različite sočiva i odabir osetljivosti detekcije.



3. Nakon završetka podešavanja inteligentne detekcije, vratite se na stranicu sa podešavanjima uređaja. Dodirnite "Podešavanja svetla" da omogućite odgovarajuće obaveštenja o svetlu, i "Podešavanja zvuka" da omogućite postavke zvuka po potrebi.



Kamera će proizvoditi odgovarajuće zvučne i vizuelne obaveštenja na osnovu parametara postavljenih u "Podešavanja svetla" i "Podešavanja zvuka" pod sledećim uslovima:

- Oblik ljudske figure je detektovan u prikazu uživo (ako je "Detekcija ljudi" omogućena).
- Vozilo je otkriveno u prikazu uživo (ako je "Detekcija vozila" omogućena).
- Dinamička promena je otkrivena u prikazu uživo (ako je omogućeno "Otkrivanje promene slike").

Često postavljana pitanja (FAQ)

Pitanje: Ako je kamera oflajn u aplikaciji, da li će se nastaviti snimanje videa?

Odgovor: Ako je kamera uključena ali se prekine veza sa internetom, lokalno snimanje će se nastaviti, ali će se snimanje u oblaku zaustaviti. Ako je kamera isključena, oba video snimanja će se zaustaviti.

Pitanje: Zašto se alarm aktivira kada nema nikoga na slici?

Odgovor: Pokušajte da podesite manju osetljivost alarma. Imajte na umu da su vozilo i životinje takođe izvori aktiviranja.

Pitanje: Mobilni telefon ne može da prima obaveštenja o alarmu kad je kamera onlajn.

Odgovor: 1. Proverite da li je EZVIZ aplikacija pokrenuta na vašem mobilnom telefonu i da li je odgovarajuće obaveštenje o detekciji omogućeno.
2. Ako imate sistem Android, uverite se da je aplikacija aktivna u pozadini; ako imate iOS, omogućite funkciju iskačućih obaveštenja na putanji Podešavanja -> Obaveštenje.
3. Ako još nema odziva alarma, pritisnite i držite dugme za RESETOVANJE oko 5 sekunde da vratite podešavanja kamere.

Pitanje: Zašto video uređaja često zaostaje, zamrzava se ili dolazi do ponovljenih prekida Wi-Fi veze?

Odgovor: Trenutno povezana Wi-Fi mreža ima slab signal ili smetnje, što dovodi do nestabilnog prenosa podataka. Preporučuje se prelazak na žičanu mrežu.

Molimo povežite kameru na LAN port vašeg rutera koristeći Ethernet kabl (kupuje se zasebno), uređaj će tada koristiti žičanu vezu.

 Za dodatne informacije o uređaju pogledajte www.ezviz.com/eu.

Inicijative o korišćenju video proizvoda

Dragi cenjeni korisnici EZVIZ-a,

Tehnologija utiče na svaki aspekt našeg života. Kao tehnološka kompanija koja gleda ka budućnosti, sve smo više svesni uloge koju tehnologija ima u poboljšanju efikasnosti i kvaliteta našeg života. U isto vreme, svesni smo i potencijalne štete od njegovog nepravilnog korišćenja. Na primer, video proizvodi mogu snimiti stvarne, potpune i jasne slike, stoga imaju veliku vrednost u predstavljanju činjenica. Ipak, nepravilna distribucija, upotreba i/ili obrada video zapisa može da povredi privatnost, legitimna prava i interese drugih.

Posvećeni inovativnoj tehnologiji za dobrobit, mi u EZVIZ-u se ovim iskreno zalažemo da svaki korisnik pravilno i odgovorno koristi video proizvode, tako da zajednički stvorimo pozitivno okruženje u kojem sve povezane prakse i upotreba budu u skladu sa važećim zakonima i propisima, poštuju interese i prava pojedinaca i promovišu društveni moral.

Evo inicijativa EZVIZ-a kojima bismo želeli da obratite pažnju:

1. Svaka osoba ima razumna očekivanja privatnosti, i upotreba video proizvoda ne bi trebalo da bude u sukobu sa takvim razumnim očekivanjima. Stoga, prilikom postavljanja video proizvoda na javnim mestima, na razuman i efikasan način treba da se prikaže upozorenje koje jasno navodi opseg praćenja. Za nejavne prostore, prava i interese uključenih lica treba pažljivo da se procene, uključujući, ali ne ograničavajući se na, postavljanje video proizvoda samo nakon dobijanja saglasnosti zainteresovanih strana, i ne postavljanje visoko nevidljivih video proizvoda bez znanja drugih.
2. Video proizvodi objektivno snimaju snimke stvarnih aktivnosti u određenom vremenskom periodu i prostoru. Korisnici treba da razumno identifikuju ljude i prava uključena u ovaj opseg unapred, kako bi izbegli bilo kakvo kršenje portreta, privatnosti ili drugih zakonskih prava drugih dok se štite kroz video proizvode. Ako omogućite funkciju snimanja zvuka na kameri, ona će snimati zvukove, uključujući razgovore, u opsegu praćenja. Preporučujemo da detaljno sagledate potencijalne izvore zvuka u opsegu monitoringa, da biste u potpunosti razumeli potrebu i razumnost pre nego što uključite funkciju snimanja zvuka.
3. Video proizvodi u upotrebi će dosledno generisati audio ili vizuelne podatke iz stvarnih scena možda uključujući biometrijske informacije kao što su slike lica na osnovu korisničkog izbora funkcija proizvoda. Takvi podaci se mogu koristiti ili obrađivati u svrhu upotrebe. Video proizvodi su samo tehnološki alati koji ne mogu i ne mogu ljudski primenjivati pravne i moralne standarde kako bi usmerili zakonitu i pravilnu upotrebu podataka. To su metodi i svrhe ljudi koji kontrolišu i koriste generisane podatke koji prave razliku. Stoga, kontrolori podataka ne smeju samo strogo poštovati važeće zakone i propise, već i u potpunosti poštovati neobavezna pravila, uključujući međunarodne konvencije, moralne standarde, kulturne norme, javni poredak i lokalne običaje. Nadalje, uvek treba da damo prednost zaštiti privatnosti i prava na portrete, kao i drugim razumnim interesima.
4. Video podaci koje video proizvodi neprekidno generišu nose prava, vrednosti i druge zahteve različitih zainteresovanih strana. Stoga je izuzetno važno osigurati sigurnost podataka i zaštititi proizvode od zlonamernih upada. Svaki korisnik i kontrolor podataka treba da preduzmu sve razumne i neophodne mere kako bi maksimizirali sigurnost proizvoda i podataka, izbegavajući curenje podataka, nepravilno otkrivanje ili zloupotrebu, uključujući ali ne ograničavajući se na, postavljanje kontrole pristupa, odabir odgovarajuće mrežne sredine gde su povezani video proizvodi, uspostavljanje i stalno optimizovanje mrežne sigurnosti.
5. Video proizvodi su dali veliki doprinos unapređenju bezbednosti našeg društva, a verujemo da će i dalje igrati pozitivnu ulogu u različitim aspektima našeg svakodnevnog života. Svaki pokušaj zloupotrebe ovih proizvoda u cilju kršenja ljudskih prava ili sprovođenja nezakonitih aktivnosti suprotstavlja samoj suštini vrednosti tehnoloških inovacija i razvoja proizvoda. Podstičemo svakog korisnika da uspostavi svoje metode i pravila za procenu i praćenje upotrebe video proizvoda, kako bi se osiguralo da se ovi proizvodi uvek koriste na pravilan, promišljen i dobronameran način.